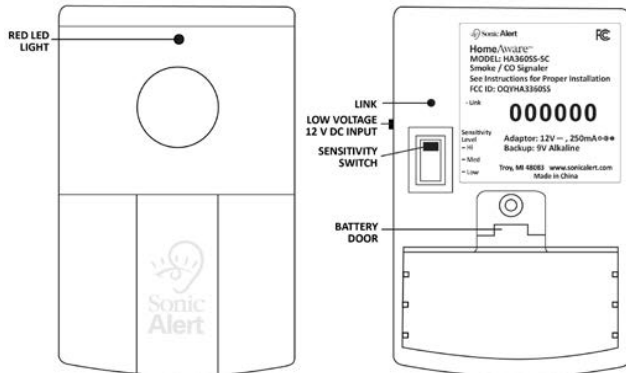




INSTALLATION AND SET UP FOR HOMEWARE™ TRANSMITTER HA360SSCK2.1 – Smoke / CO

The HomeAware™ Smoke/CO transmitter will alert you to the sounds produced by the smoke and CO detectors already installed in your home. This transmitter alerts you through the HomeAware™ Main unit and remote receivers located in other rooms.



Battery Backup Installation

Install a new 9 volt alkaline battery into the battery compartment located on the back of the unit. See diagram for battery door location. Battery backup will provide power when a power outage has occurred. Power will be provided for a continuous outage lasting 7 days, or for short outages up to two years.

Link Button Set Up

This procedure will link your transmitter to your Main unit. The Main unit will also provide an alert to all HomeAware™ remote receivers. When using the Bridge unit HA360BU all original Sonic Alert receivers (SA101, SA201, BL300, and SB1000) will also alert you.

It is best to do the link procedure in the same room with the HomeAware™ Main unit, make sure the unit is plugged in.

To link a transmitter to your HomeAware™ Main unit:

1. Press set up button and the word **LINK** will be shown on the display, press Enter. **LINK** will begin blinking.
*(If LINK mode is entered by accident, simply press the **BACK** button to exit and return to the clock.)*
2. Press and hold down the Link button on the back of your transmitter for about 1 second. The red LED on the transmitter will light up. Release the button.
3. Upon successful connection, the red LED on the transmitter will flash 2 times, then turn off. The HomeAware™ main unit will briefly show **DONE**, and return to the time display. Your transmitter is now connected and ready to test and use.

Detecting the Different Alert Sounds

This transmitter detects loud sounds and will alert you to the source of that sound.

When a sound is detected from the HA360SSCK it will send a signal to the HomeAware™ base unit and all HomeAware™ remote receivers, also the red LED light will flash on the front of the unit.

If this transmitter detects a loud sound from a smoke detector that meets the T3 standard used for SMOKE DETECTORS, "SMOKE" will scroll on the display of the HomeAware™ Main Unit.

(The T3 standard is on for 0.5 sec, off for 0.5 sec, repeated 3 times, and followed by 1.5 sec of silence, as defined by NFPA code 72.)

If the transmitter detects a loud sound from a CARBON MONOXIDE (CO) DETECTOR that meets the T4 standard, "CO" will scroll on the displayed of the HomeAware™ Main Unit.

(The T4 standard is on for 0.1 sec, off for 0.1 sec, repeated 4 times, and followed by 5 sec silence, as defined by NFPA code 720.)

For All Other Sounds

If a loud sound is detected that does NOT match the T3 or T4 standard, then "ALERT" will scroll on the HomeAware™ Main unit in a loud, repeating pattern.

You can control the sensitivity level for the "ALERT" detection using the switch on the back of the unit. There are three levels to choose from: The HI setting is the most sensitive setting and will alert you to more sounds. Moving this switch to MED makes it less sensitive and will alert you to less sound. The LO setting is the least sensitive. If you're not picking up the sound you need to be alerted to simply move the sensitivity switch to a higher setting. If you have set this setting to HI and you are still not picking up the sound, try moving the transmitter closer to the sound.

Power Input

The HomeAware™ Smoke/CO transmitter uses an included 12V DC power adapter. Plug the power adapter into an 120V AC power outlet, then plug the other end into the Low Voltage 12V DC input on the left side of the unit as show in the diagram.

INSTALLATION AND SET UP FOR HOMEWARE™ TRANSMITTER HA360SSSCK2.1 – Smoke / CO

FCC Requirements

This device complies with part 15 of the FCC rules. Operation is subject to the following two conditions; (1) This device might not cause harmful interference, and (2) this device must accept any interference received, including interference that may cause undesired operation

Note: This equipment has been tested and found to comply with the limits for a Class B digital device, pursuant to part 15 of the FCC rules. These limits are designed to provide responsible protection against harmful interference in a residential installation. This equipment generates, uses, and can radiate radio frequency energy and, if not installed and used in accordance with the instructions manual, may cause harmful interference to radio communications. However, there is no guarantee that interference will not interfere in a particular installation. If this equipment does cause harmful interference to radio or television reception, which can be determined by turning the equipment on and off, the user is encouraged to try to correct the interference by one or more of the following measures:

- i. Reorient or relocate the receiving antenna.
- ii. Increase the separation between the equipment and receiver.
- iii. Connect the equipment into an outlet on a circuit different from that to which the receiver is connected.
- iv. Consult the dealer or an experienced radio /TV technician for help

Modification not expressly approved by the manufacturer could void the user's authority to operate the equipment under FCC rules.

CANADIAN CERTIFICATION

This device complies with Industry Canada license exempt RSS standard(s). Operation is subject to the following two conditions: (1) this device may not cause interference, and (2) this device must accept any interference, including interference that may cause undesired operation of the device.

GENERAL DATA

UL listed Power Adaptor: AC100-240V~, 50/60Hz
Power Consumption: Adaptor Output: DC12V, 250mA

WARNING: TO PREVENT FIRE OR SHOCK HAZARD, DO NOT EXPOSE THIS APPLIANCE TO RAIN OR MOISTURE.

The normal function of the product may be disturbed by Strong Electro Magnetic Interference. If so, simply reset the product to resume normal operation by following the instruction manual. In case the function could not resume, please use the product in other location.

- Attention should be drawn to the environmental aspects of battery disposal.



- This indicating separate collection for electrical and electronic equipment.

SONIC ALERT'S 1 YEAR LIMITED WARRANTY

The HomeAware™ HA360SSSC is warranted against manufacturing defects in materials and workmanship for one (1) year from the date of purchase. Within this period Sonic Alert will repair or replace at our option the HomeAware™ HA360SSSC without charge for parts and labor.

Simply contact our customer service department to obtain an RA (return authorization number) and instructions on how to process your product for return. Call 1-248-577-5400 or e-mail to customerservice@sonicalert.com You'll need a copy of your receipt to process the return authorization.

Sonic Alert Warranty
850 Stephenson Hwy., Suite 323, Troy, MI USA



The Lightning flash and arrowhead within the triangle is a warning sign alerting you of dangerous voltage inside the product.

CAUTION:
TO REDUCE THE RISK OF ELECTRICAL SHOCK, DO NOT REMOVE THE COVER (OR BACK) FROM THE PRODUCT. NO USER SERVICEABLE PARTS INSIDE. REFER SERVICING TO YOUR SONIC ALERT DEALER.



The exclamation mark within the triangle is a warning sign alerting you of important instructions accompanying the product.



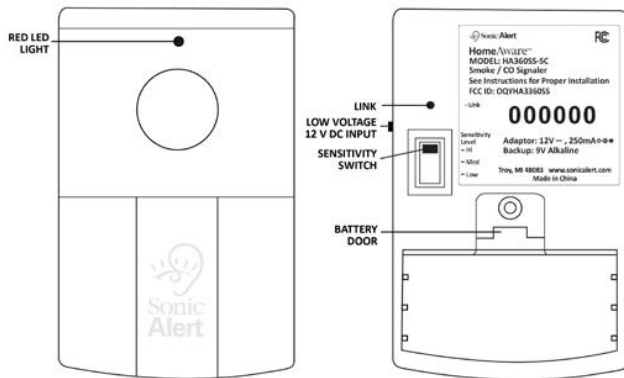
Made in China

www.SonicAlert.com 1-248-577-5400



INSTALLATION ET CONFIGURATION DE L'ÉMETTEUR HOMEWARE™ HA360SSSCK2.1 – Fumée ou monoxyde de carbone (CO)

L'émetteur HomeAware™ pour détecteur de fumée ou CO vous alertera des sons produits par les détecteurs de fumée et de monoxyde carbone (CO) déjà installés dans votre maison. Cet émetteur vous alerte via l'unité principale HomeAware™ et les récepteurs distants situés dans d'autres pièces.



Installation des piles de secours

Installez 9 piles alcalines dans le compartiment à piles logé à l'arrière de l'appareil. Voir schéma pour l'emplacement du compartiment à piles. Les piles de secours alimenteront l'appareil en cas de coupure de courant. Le courant sera disponible pour une coupure continue d'une durée de 7 jours, ou jusqu'à deux ans pour de courtes coupures.

Configuration du bouton Link (liaison)

Cette procédure établira la liaison entre votre émetteur et l'unité principale. L'unité principale enverra également une alerte à tous les récepteurs à distance du système HomeAware™. Lorsque vous utilisez le Bridge unit (le pont) HA360BU, tous les récepteurs Sonic Alert d'origine (SA101, SA201, BL300 et SB1000) vous alerteront également.

Il est préférable d'effectuer la procédure de liaison dans la même pièce que l'unité principale HomeAware™, et de vous assurer que l'unité est branchée à une source d'alimentation.

Pour établir la liaison avec l'unité principale de HomeAware™ :

1. Appuyez sur le bouton de configuration et le mot **LINK** s'affichera à l'écran; appuyez sur Valider. **LINK** se mettra à clignoter. (Si le mode **LINK** est activé par erreur, appuyez simplement sur le bouton **BACK** (Retour) pour quitter et revenir à l'horloge.)
2. Appuyez et maintenez enfoncé le bouton Link à l'arrière de votre émetteur pendant environ une seconde. Le voyant LED rouge sur l'émetteur s'allumera. Relâchez le bouton.
3. Une fois la connexion établie, le voyant LED rouge de l'émetteur clignote 2 fois, puis s'éteint. L'unité principale HomeAware™ affichera brièvement **DONE**, et retournera à l'affichage de l'heure. Votre émetteur est maintenant connecté et prêt à être testé et utilisé.

Détection des différents sons d'alerte

L'émetteur détecte les sons forts et vous avertit de la source de ce son.

Lorsqu'un son est détecté par le HA360SSSC, il envoie un signal à l'unité principale HomeAware™ et à tous les récepteurs distants HomeAware™, le voyant LED rouge clignote également à l'avant de l'unité.

Si l'émetteur détecte un son fort provenant d'un détecteur de fumée qui répond à la norme T3 utilisée pour les DÉTECTEURS DE FUMÉE, le mot « SMOKE » défilera sur l'écran d'affichage de l'unité principale HomeAware™.

(La norme T3 est activée pendant 0,5 seconde, désactivée pendant 0,5 seconde, répétée 3 fois et suivie de 1,5 seconde de silence, comme défini par le code NFPA 72).

Si l'émetteur détecte un son fort provenant d'un détecteur de monoxyde de carbone qui répond à la norme T4, les lettres « CO » défilent sur l'écran d'affichage de l'unité principale HomeAware™.

(La norme T4 est activée pendant 0,1 seconde, désactivée pendant 0,1 seconde, répétée 4 fois et suivie de 5 secondes de silence, comme défini par le code NFPA 720).

Pour tous les autres sons

Si un son fort ne correspondant pas aux normes T3 ou T4 est détecté, le mot « ALERT » défilera à l'écran de votre unité principale HomeAware™ de façon répétée tout en émettant un son fort.

Vous pouvez contrôler le niveau de sensibilité de la détection « ALERTE » à l'aide du commutateur situé à l'arrière de l'appareil. Vous avez le choix entre trois niveaux: Le réglage HI (haut) est le réglage le plus sensible et vous avertira de plus de sons. Déplacer ce commutateur vers MED (moyen) rend le détecteur moins sensible; il vous avertira de moins de sons. Le réglage LO (faible) est le moins sensible. Si vous ne captez pas le son auquel vous devez être alerté déplacez simplement le commutateur de sensibilité sur un réglage plus élevé. Si vous avez réglé le commutateur sur HI et que vous ne captez toujours pas le son, essayez de rapprocher l'émetteur de la source du son.

Alimentation électrique

L'émetteur HomeAware™ pour fumée ou CO utilise un adaptateur secteur 12V DC inclus. Branchez l'adaptateur secteur sur une prise de courant alternatif de 120V, puis branchez l'autre extrémité dans l'entrée basse tension 12V de courant continu sur le côté gauche de l'appareil comme indiqué sur le schéma.

INSTALLATION ET CONFIGURATION DE L'ÉMETTEUR HOMEAWARE™ HA360SSSCK2.1 – Fumée ou monoxyde de carbone (CO)

Normes FCC

Cet appareil est conforme à la section 15 des règles de la FCC. Sa mise en service est soumise aux deux conditions suivantes: (1) cet appareil ne doit pas provoquer d'interférences nuisibles et (2) l'utilisateur de l'appareil doit accepter tout brouillage radioélectrique subi, même si le brouillage est susceptible d'en compromettre le fonctionnement. Remarque: Cet équipement a été testé et homologué comme respectant les limites d'un appareil digital de classe B, conformément à la section 15 des règles de la FCC. Ces limites sont conçues pour assurer une protection responsable contre les interférences nuisibles dans une installation résidentielle. Cet équipement génère, utilise et peut émettre de l'énergie radiofréquence et, s'il n'est pas installé et utilisé conformément au manuel d'instructions, peut provoquer des interférences nuisibles aux communications radio. Cependant, il n'y a aucune garantie que des interférences ne seront pas observées dans une installation particulière. Si cet équipement provoque des interférences nuisibles à la réception radio ou télévision, ce qui peut être déterminé en allumant et en éteignant l'équipement, l'utilisateur est encouragé à essayer de corriger les interférences d'une ou plusieurs des manières suivantes:

- v. Réorienter ou déplacer l'antenne de réception.
- vi. Augmenter la distance entre l'équipement et le récepteur.
- vii. Connecter l'équipement à une prise sur un circuit différent de celui auquel le récepteur est connecté.
- viii. Consulter le revendeur ou un technicien radio / TV expérimenté pour obtenir de l'aide.

Toute modification non expressément approuvée par le fabricant peut annuler le droit de l'utilisateur à user de l'équipement conformément aux règles de la FCC.

CERTIFICATION CANADIENNE

Cet appareil est conforme aux normes RSS exemptes de licence d'Industrie Canada. Son utilisation est soumise aux deux conditions suivantes: (1) cet appareil ne doit pas provoquer d'interférences nuisibles et (2) l'utilisateur de l'appareil doit accepter tout brouillage radioélectrique subi, même si le brouillage est susceptible d'en compromettre le fonctionnement.

Le présent appareil est conforme aux CNR d'Industrie Canada applicables aux appareils radio exempts de licence. L'exploitation est autorisée aux deux conditions suivantes: (1) l'appareil ne doit pas produire de brouillage, et (2) l'utilisateur de l'appareil doit accepter tout brouillage radioélectrique subi, même si le brouillage est susceptible d'en compromettre le fonctionnement.

DONNÉES GÉNÉRALES

Adaptateur secteur homologué UL: AC 100-240V ~,
Consommation d'énergie 50/60Hz: Sortie adaptateur: DC12V, 250mA



L'éclair et la pointe de flèche dans le triangle sont un panneau d'avertissement vous informant d'une tension dangereuse à l'intérieur du produit.


MISE EN GARDE: POUR RÉDUIRE LE RISQUE DE CHOC ÉLECTRIQUE, NE PAS RETIRER LE COUVERCLE (OU LA COUVERTURE ARRIÈRE) DU PRODUIT. IL N'Y A AUCUNE PIÈCE RÉPARABLE PAR L'UTILISATEUR À L'INTÉRIEUR. DEMANDEZ L'ENTRETIEN AUPRÈS DE VOTRE CONCESSIONNAIRE SONIC ALERT.



Le point d'exclamation et la pointe de flèche dans le triangle sont un panneau d'avertissement vous informant d'importantes instructions accompagnant le produit.

AVERTISSEMENT: POUR PRÉVENIR LES RISQUES D'INCENDIE OU D'ÉLECTROCUTION, N'EXPOSEZ PAS CET APPAREIL À LA PLUIE OU À L'HUMIDITÉ.

Le fonctionnement normal de cet appareil peut être perturbé par de fortes interférences électromagnétiques. Si tel est le cas, réinitialisez le produit pour reprendre son fonctionnement normal en suivant le manuel d'instructions. Dans le cas où le fonctionnement ne pourrait pas reprendre, veuillez changer d'emplacement au produit.

- Une attention particulière doit être portée à tous les aspects environnementaux de l'élimination des piles ou batteries.
-  Ce symbole indique une collecte séparée pour les équipements électriques et électroniques.

GARANTIE LIMITÉE D'UN AN DE SONIC ALERT

Les équipements HomeAware™ HA360SSSC sont garantis contre les défauts de fabrication des matériaux et de fabrication pendant un (1) an à compter de la date d'achat. Durant cette période, Sonic Alert réparera ou remplacera si de besoin, le HomeAware™ HA360SSSC sans frais pour les pièces et la main-d'œuvre.

Veillez contacter notre service clientèle pour obtenir un RA (numéro d'autorisation de retour) et des instructions sur la façon de renvoyer votre produit. Appelez le 1-248-577-5400 ou envoyez un courrier électronique à l'adresse customerservice@sonicalert.com Vous aurez besoin d'une copie de votre reçu pour traiter l'autorisation de retour.

Garantie Sonic Alert

850 Stephenson Hwy., Suite 323, Troy, MI USA



Fabriqué en Chine

www.SonicAlert.com 1-248-577-5400